



わたしたちの日本一美しい村

2023

広報

# しらかわ

7 月号

No.624

6月11日(日)、「第52回 白川村消防操法大会」が行われました。雨のなか、厳しい条件下での開催となりましたが、選手の間は日頃の練習の成果を存分に発揮されました。詳しくは3ページをご覧ください。

## CONTENTS

白川村くらし応援商品券について ..... 2ページ

白川郷産のもち麦を学校給食で使用 ..... 7ページ

後期高齢者医療制度について ..... 12・13ページ





# 「第2弾 白川村暮らし応援商品券」を 無料配布します

村民1人1冊  
1万円分使える  
超プレミアム商品券です。

利用開始 **8/1**  
7月下旬郵送開始



白川村地域商品券実行委員会では、コロナ禍における原油価格や物価高騰に直面している村民の暮らし応援と地域活性化を目的として、第2弾「白川村暮らし応援商品券」を配布します。

村民を対象に無料配布しますので、この機会にお得な商品券をぜひご利用ください。

## 1. 対象者

- ・令和5年8月1日現在、白川村に住民票がある方

## 2. 商品券の内容

- ・1冊あたり10,000円分 (1,000円券×10枚)
- ・配布数：村民1人あたり1冊
- ・商品券の使用はお釣りが出ません。

※令和5年4月1日現在、世帯全員が65歳以上で、  
村内に64歳以下の後継者がいない方などには  
1冊あたり15,000円分 (1,000円券×15枚)

### 取扱加盟店ご希望の方へ

商品券「取扱加盟店」になるためには、手続きが必要です。  
また、換金方法は別途ご案内します。詳しくは、事務局（商工会）までご相談ください。

## 3. 配布方法

7月下旬に世帯主宛てに世帯人数分をまとめて簡易書留で順次郵送します。  
(到着までにお時間がかかる場合がありますのでご了承ください)

## 4. 利用期間

- ・利用可能期間：令和5年8月1日（火）～ 令和6年1月31日（水）
- ※利用できる店舗には、「取扱加盟店ポスター」が掲示されます。

〔問合せ先〕白川村地域商品券実行委員会事務局  
白川村商工会 ☎6-1708  
観光振興課 ☎6-1311

# 令和5年度 白川村消防操法大会

6月11日（日）、白川村消防操法大会が、村防災グラウンド（寺尾）で開催されました。

この大会は、消防団員の消防技術向上と迅速で適切な消防活動の習得を目的とし、ポンプ車の部で3チーム、小型ポンプの部で6チームが出場し、消防技術を競い合いました。選手の皆さんは約4週間の操法訓練を行い、その成果を発揮していただきました。

## ポンプ車の部

### 優勝 中部分団第1班

指揮者 半田 旭  
 1番員 小洞 拓摩  
 2番員 藤坂 周磨  
 3番員 松古 知之  
 4番員 坂井 勇介  
 補助員 三島 秀紀



## 小型ポンプの部

### 優勝 中部分団第2班

指揮者 松山 秀則  
 1番員 和田 嵩正  
 2番員 松田 直樹  
 3番員 佐藤 謙  
 補助員 渡辺 慎弥



### 二位 大郷分団第2班

指揮者 白木 光成  
 1番員 山腰 郁  
 2番員 高森 純豊  
 3番員 中谷 大地  
 補助員 成原 幸喜



## 番員賞

### ポンプ車の部

指揮者 半田 旭  
 1番員 大塚 悠輝  
 2番員 藤坂 周磨  
 3番員 日下部友樹  
 4番員 坂井 勇介



### 小型ポンプの部

指揮者 白木 光成  
 1番員 和田 嵩正  
 2番員 松田 直樹  
 3番員 佐藤 謙



# ふるさと納税勉強会を開催しました!

6月14日(水)に「令和5年度白川村ふるさと納税勉強会」を開催し、多くの事業者の方々に参加いただきました。昨年度に引き続き、白川村のふるさと納税業務を委託している株式会社ヒダカラに、ふるさと納税の基本的なことから最近の動向まで説明いただき、ふるさと納税を取り組んでいく際に重要なことを学ぶことができました。

今年度は、各事業者さんが決めた「2023年これやるぞ」について共有する時間を設けました。今年度の目標に向かって熱く語り合う事業者さんの姿が印象的で、白川村ふるさと納税と一緒に益々盛り上げていきたいと感じました。

## ○白川村ふるさと納税に未登録の事業者さんへ

ふるさと納税は、地場産品をサイトに掲載し全国にお届けすることができます。サイトへの掲載は、株式会社ヒダカラが対応し、その手数料は無料です。また、商品の送料は村が負担し、問合わせ対応も村(株式会社ヒダカラ)が行うという、事業者さんの参加メリットが大きい制度となっております。

産品以外にも、村内で共通で使用できる宿泊券や食事券があり、現在加盟店も募集しています。

ぜひ、白川村ふるさと納税事業者に登録してみたいはいかがでしょうか。気になる点等がございましたらお気軽に役場観光振興課までお問い合わせください。



## お詫び

6月23日、レビューキャンペーンにおいて、アンケートにご回答いただいた方々の個人情報が見えたり閲覧等できる状況になっていたことが発覚しました。

関係者の皆様には、多大なるご迷惑及びご心配をお掛けすることになり、深くお詫び申し上げます。

# 白川村暮らし体験住宅「だいだいどころ」が 条件賃貸住宅になりました!

白川村に住まう人々の暮らしや想いに触れ、村での何気ない日常生活を体験することを目的とした一軒貸しの滞在施設として、白川村暮らし体験住宅「だいだいどころ」は活用されてきました。

しかし、賃貸住宅のニーズが多く村内での住宅が足りていないため、白川村条件賃貸住宅の管理に関する条例及び条例施行規則を制定し、白川村暮らし体験住宅「だいだいどころ」は、村の条件賃貸住宅(白川村内にある空き家のうち、村が所有するもので要件を満たす者に対して賃貸し、条件を満たした使用者には無償で譲渡することができる住宅)としてリニューアルすることになりました。

については、「だいだいどころ」を、村の空き家バンクに掲載し、入居者の募集を実施いたします。詳細につきましては、役場ホームページをご確認いただきますようお願いいたします。



←だいだいどころ外観



←リビング



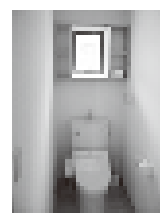
←2階居室



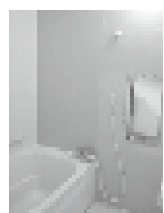
←キッチン



←ダイニング



←トイレ



←浴室

[問合わせ先] 観光振興課 ☎6-1311



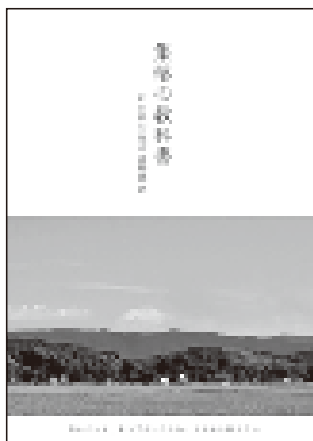
## 暮らしの手引き「集落の教科書」石川県七尾市に視察に行ってきました②

前号では、石川県七尾市高階地区の「たかしな地区活性化協議会（以下：協議会）」で制作した「集落の教科書」について、視察先の方にお聞きした制作までの経緯、具体的な制作方法、制作時の地域住人の反応やその後の地域の移住等についてご紹介しました。今回は「集落の教科書」にはどのようなことが書いてあるのか、ご紹介します。

長く暮らしていても知らないこと、なんとなく聞きにくいこと等、多くの情報が書かれていますが、高階地区の地域おこし協力隊の方のお話では、これでもまだ十分ではないのだそうです。それでも、高階地区が移住先の候補に入った時に参考になったとのこと。本来は移住後に地域の方と繋がって、徐々にルールを教えてもらうのが理想かもしれませんが「集落の教科書」があることで、地域の方とのコミュニケーションのきっかけを作りやすかったり、地域側も何を教えたらいいのか悩むこともなくなるのではないかと感じました。

白川村にUターンされた方の中には、こどもの頃は親がすべてやってくれていたのに、実際に自分が世帯を持った時にわからないことが多く困ったという声も聞きます。そのような方のためにも「教科書」のようなものは必要なのではないかと考えます。一方で高階地区では「集落の教科書」がありながら、住んでもら

う家がないため積極的に移住者の受け入れができないという課題があるそうです。家がない課題は村とも共通しており、仲間になってくれる移住者を探すと共に、空き家の掘り起こしが急務であると、改めて実感しました。



### 「集落の教科書」に掲載されている主な内容

- ・移住後のあいさつ回りのアドバイス
- ・地域活動とは？活動内容と年間スケジュール
- ・暮らしに係る費用（区費、玉串料等）
- ・地域のサークル活動の紹介
- ・祭りの日程や特徴
- ・買い物事情
- ・災害時の対応
- ・ゴミ出しのルール
- ・雪かきについて
- ・消防団について
- ・子育てについて
- ・お葬式について（葬儀の手伝い、香典の相場等）
- ・移住者の声、先輩移住者からのアドバイス

### // 「空き家バンク」に登録して買い手、借り手を探しませんか？//

具体的な活用や解体が決まっていない空き家をお持ちの方、数年後に空き家になりそうな物件をお持ちの方、ぜひお気軽にご相談ください。

（荻町区は世界遺産および伝建地区の関係で、移住交流窓口の役割を守る会が担っており、荻町区の方からのお問い合わせは、守る会へお繋ぎさせていただきます。）

空き家バンクのページはこちら▶



#### [ 連絡先 ]

白川村移住交流窓口 ☎福田麻衣子：090-8138-8665 ☎柴原 孝治：080-5591-7114  
E-mail：shirakawa-go-iju@vill.shirakawa.lg.jp

## 地域おこし協力隊から こんにちは！

こんにちは、白井洋光です。

最近は大いぶ暑くなってきましたね。自宅では衣替えも終えて、扇風機をそろそろ稼働させようか迷っています。すぐそこまできている夏本番へ向けて、色々準備していきたいと思います！ランニング、筋トレしないと、、、。

深山豆富店が「あおぞらレストラン」で紹介されてから多くのお客様にご来店頂き本当にありがたい限りです！ですがその反動で製造が追いつかず、お豆富が皆様へ万遍なくお届けできず申し訳ない限りです。少しでも早く皆様へお届けできるよう、これからも全力で製造していきます！お豆富が完売の時もあつたりしますが、豆乳スムージーやアイスコーヒーなどもご用意していますので、気軽に寄ってもらえると嬉しいです。お待ちしております♪

[ 問合せ先 ] 観光振興課 ☎6-1311

## 7月は社会を明るくする運動の強調月間です

6月22日（木）に保護司の遠山はやとさんと札幌正直さんから成原村長に社会を明るくする運動に関する内閣総理大臣と岐阜県知事のメッセージを伝達されました。

同運動は、『#生きづらさを生きていく。』をメインコピーとし、今年で73回目を迎えます。犯罪や非行を防止し、人と人が互いに支えあえるコミュニティを築き、安全で安心な明るい社会を実現するよう啓発を進めてまいります。

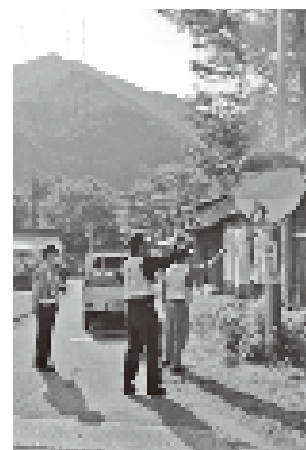


### 交通安全協会によるカーブミラー清掃

5月27日（土）、高山地区交通安全協会白川支部によるカーブミラー清掃が行われました。夏場は、バイクでのツーリングや車でのマイカー旅行客で交通量が増加します。

交通安全対策として、南部地区から白川地区までの村道に点在するミラーを高圧洗浄機や雑巾で磨き上げました。

交通安全協会の皆様、お疲れ様でした。



## 白川村選挙管理委員会委員のご紹介

6月1日（木）白川村選挙管理委員会が開催され、松井裕子委員長職務代理者（平瀬）が一身上の都合により退職されたため、新たに小坂孝二さん（平瀬）が委員に選ばれました。

委員会の改選に伴い、福地達也さん（荻町）が委員長職務代理者となりました。皆様よろしくお願ひします。

（敬称略）

役職（6月1日～）	氏名	委員就任	任期
委員長	中村 秀司(荻町)	平成28年1月20日	令和6年1月19日
委員長職務代理者	福地 達也(荻町)	平成30年6月1日	
委員	阿武万里子(鳩谷)	平成29年12月1日	
委員	小坂 孝二(平瀬)	令和5年6月1日	

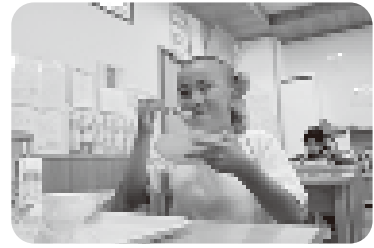
# 白川郷産もち麦「もちもちしておいしい」



白川郷学園の学校給食で白川郷産もち麦を使用していただきました。

もち麦には、不足しがちな食物繊維やたんぱく質、ビタミン、ミネラルが含まれています。

6月13日、15日、16日は麦ごはんとして、14日はスープに、21日はサラダに使用しました。児童生徒たちは「おいしい！」や「もちもちしている」「つるつるしておいしい」と舌鼓をしながら味わっていました。また、白川郷学園では給食の献立を児童生徒が毎日、校内放送で紹介し、興味や関心を発掘できる取組みを行っています。地元食材を使用することは、食の安全を確保するだけでなく、児童生徒たちの地元食材や農林水産業への興味にもつながります。村では、食を通して児童生徒が新しい魅力を発見し村への誇りと愛着をもてるよう、引き続き地元食材を積極的に給食で提供できる支援を進めます。



## メニューを紹介

### もち麦トマトスープ



#### 【材料: 2人分】

もち麦	大さじ1 (12g)	サラダ油	小さじ1
ベーコン	1/2枚 (10g)	おろしにんにく	1g
たまねぎ	1/4玉 (50g)	顆粒コンソメ	小さじ1/2 (1.5g)
キャベツ	1枚 (30g)	食塩	少々
ズッキーニ	2cm (20g)	こしょう	少々
トマト	1玉 (150g)		
枝豆	10さや (40g)		
水	150ml		

#### 【作り方】

- ゆでもち麦を作る。鍋に水を入れて沸騰させ、もち麦を入れる。中火で、時々かき混ぜながら20分程度ゆでる。好みの硬さにゆであがったらざるにあげ、流水で冷ます。水気をよく切っておく。
  - ベーコンは1cm幅、たまねぎは薄切り、キャベツは短冊切り、ズッキーニはいちょう切り、トマトは1cm角に切る。枝豆は、ゆでて冷まし、さやから豆を出しておく。
  - 鍋に油をひき、おろしにんにくとベーコン、たまねぎをよく炒める。たまねぎがすすきとおってきたら、キャベツとズッキーニ、トマト、水を入れて煮る。
  - ズッキーニに火が通ったら、顆粒コンソメともち麦、枝豆を入れる。
  - 軽く煮立てて、塩、こしょうで味を整えて完成。
- ※水150mlは目安の量です。具と汁のバランスを見て加減してください。

### もち麦サラダ



#### 【材料: 2人分】

もち麦	大さじ1 (12g)	枝豆	20さや (80g)
きゅうり	1/5本 (20g)	ツナ缶	1/4缶
にんじん	2cm (20g)		
●お酢	小さじ1/4 (1.3g)		
●砂糖	小さじ1/3 (1g)		
●うすくちしょうゆ	小さじ1/2 (3g)		
●こしょう	少々		

#### 【作り方】

- ゆでもち麦を作る。鍋に水を入れて沸騰させ、もち麦を入れる。中火で、時々かき混ぜながら20分程度ゆでる。好みの硬さにゆであがったらざるにあげ、流水で冷ます。水気をよく切っておく。
  - きゅうりとにんじんは、1~2cm角に切る。枝豆は、ゆでて冷まし、さやから豆を出しておく。
  - ツナ缶 (ツナをつけ込んでいる油も使います) と●の材料を混ぜ合わせてドレッシングを作る。
  - 鍋に水を入れて沸騰させ、にんじんを入れる。にんじんに火が通ったら、きゅうりを入れてさっとゆでる。ざるにあげ、流水で冷まし、水気を切っておく。
  - ③に、ゆでもち麦と枝豆、ゆでたにんじんときゅうりを入れてあえる。
- ※給食用のレシピのため、全ての食材に火を通していただきます。味付けは、味見をして調整してください。



# 白川郷学園

## コミスクだより

「いつまでも住み続けたい村づくり」のために  
学園・家庭・地域が協働で“将来の担い手”を育みます！

【問合せ先】教育委員会 ☎ 5-2180

### 「ちょいボラ」で子どもも大人も一緒に貢献活動

学校運営協議会  
【地域活動部】

#### めざす姿「子どもと大人がかかわる地域」

わたしたち地域活動部は、将来の担い手育てのひとつとして「地域の中での大人と子どものかかわりづくり」に取り組んでいます。ふるさとを愛し大切にしたいと思いつける心を育むためには、子どもの頃の地域体験や人とのかかわりが重要だと考えています。特に大人と共に活動することや、大人から声をかけられることなどはとても大切です。

そこで昨年度から「ちょいボラ！地域ボラ！担い手活動」と題した子どもも参加出来る地域のなかでのボランティア活動を広めています。実践された様子を写真で報告して下さる方もあり、子どもたちの地域での活躍の場が増えつつあるようです。今後は更にボランティア活動の場を増やしていきたいと考えておりますので、みなさんの地域で子どもたちも参加出来るような活動がありましたら、ぜひ子どもたちも誘ってみてください。



近所の方と一緒に田畑の柵付け作業



家族一緒に一斉美化運動



大人と一緒に「結」での屋根ふき作業



初めて会う大人と一緒にグラウンド清掃作業



子どもと大人と一緒に活動している様子(写真)を上記QRコードよりメールで送っていただければ活動紹介で報告させていただきます。ご協力お願いします。



## 社会教育活動のなかでの「担い手育て」

地域のなかには公民館運営委員会や子ども会、ジュニアスポーツクラブなど社会教育（スポーツ）活動の中心となる団体がたくさんあります。社会教育委員会では、これらの団体に担い手育てを意識した「地域のなかでの子どもと大人の関わりづくり」や「子どもが主体的に活躍する場づくり」を活動のなかに取り入れてもらえるよう進めています。

コロナ禍により様々な行事や活動が停滞していたここ3年間。今年は少しずつ地域の行事が動き始め、以前のように子どもと大人が共に楽しみ地域のために活動する姿が見えてきました。

### 6/4 南部地区村民運動会 南部地区公民館運営委員会主催

4年ぶりに開催された南部地区村民運動会は、コロナ禍以前のような多くの人が集まり、子どもも大人も真剣に競い合い大いに楽しんでいました。競技の中には子どもと大人と一緒に参加するものも多くありますが、なかには大人しか出場できない競技もあります。そんな場面では、普段は応援してもらおう側の子どもたちが大きな声で真剣に大人を応援する姿が見られ、地域の一員として大人と共に行事を盛り上げる子どもたちの姿がとてもしばしば見られました。地域行事の楽しさを存分に味わった子どもたちは、この行事を未来に繋げていきたいと感じたのではないのでしょうか。



大きな声でいっぱい応援する姿

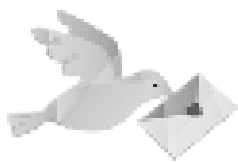


9年生を中心に自分たちで進める姿



自主的に小さな子をサポートする姿

- 保健師・管理栄養士さんからのお知らせ -



# すこやかだより vol.136

## 肥満 (BMI25以上)・高血糖 (HbA1c6.5以上) の人の割合が 県内ワースト1位に!!

岐阜県内の市町村国保・国保組合・協会けんぽ・共済組合の特定健診の結果を活用した「県民健康実態調査（令和2年度版）」の結果がでました。

白川村は、県内42市町村中、肥満 (BMI25以上) である者の割合が2年連続ワースト1位、糖尿病が否定できない高血糖 (HbA1c6.5%以上) である者の割合も2年連続ワースト1位です。このことから、白川村は、肥満と高血糖が県内で最も多い地域であるといえます。また、痛風発作が起きやすくなる尿酸7.0mg/dL以上の者の割合は、県内でワースト2位です。

8月には健診結果もお手元に届きます。早めの受診を勧めたい方には、保健師や管理栄養士が連絡して家庭訪問か来所で結果をお返しいたします。また血液データ改善のためにできることを一緒に考えますので、ご利用ください。

[問合せ先] 村民課 ☎6-1311

岐阜県の市町村比較 [市町村国保・国保組合・協会けんぽ・共済組合の計]

(%・岐阜県内の順位)

	B M I 25以上		血 糖 HbA1c6.5%以上		尿 酸 7.0mg/dL以上	
R元年度	35.9%	1位	9.5%	1位	13.2%	
R2年度	36.2%	1位	12.1%	1位		

## 治療中だから特定健診は受けていないという方はいませんか？

治療中の方の血液検査では、必要な項目のみを検査することも多く、健診での血液検査項目をすべて網羅していないことも少なくありません。年に一度、特定健診の結果を主治医に確認していただくことで他の値のフォローにも繋がります。もし国保の方で健診項目をすべて網羅されている採血結果等をお持ちの方は、村民課にコピーを提出いただくことで、特定健診を受診した扱いとさせていただきます。

特定健診受診率UPに繋がりますので、ご協力をお願いいたします。



## 熱中症と食中毒にご注意!

気温の高い季節になってきました。

熱中症と食中毒に気を付けましょう。

### ◎熱中症

室内や外出先においても、こまめに水分補給をして、できるだけ涼しい環境で過ごしましょう。

### ◎食中毒

この時期に起こる食中毒のほとんどは細菌が原因です。

#### 【食中毒予防の三原則】

- ①清潔 (手洗い、まな板・ふきん・食器等の消毒)
- ②迅速 (調理した食品はなるべく早く食べる)
- ③加熱、冷却 (十分に火を通す、冷蔵庫に入れる)

## “ママと赤ちゃんのサロン”

飛騨地域の助産師さんによる子育て相談

### 【対 象】

妊婦さん、未就園児とママ

※前週金曜日までにお申込みください。

### 【日 時】

7月26日(水)、8月23日(水)

いずれも10時~11時半

### 【場 所】 鳩谷体育館

【申込み】 村民課 ☎6-1311



# 「清流の国ぎふ」文化祭2024

## 白川村実行委員会設立総会・第1回総会が開催されました

6月2日(金)、村は「清流の国ぎふ」文化祭2024の開催に向けて、村実行委員会の設立総会を行いました。

「清流の国ぎふ」文化祭2024は、令和6年10月14日から11月24日までの42日間、岐阜県で開催される第39回国民文化祭と第24回全国障害者芸術・文化祭の統一名称で、各種の文化活動を全国規模で発表、共演、交流する祭典です。県内の市町村では、同文化祭の開催に向けてそれぞれ実行委員会の設立を進めています。村では地域資源の魅力や特色を活かした事業である「地域文化発信事業」として、「どぶろく祭り」、「白水滝から見た白山文化シンポジウム」の2事業を計画案として予定しています。

この日行われた設立総会及び第1回総会では、事務局より概要が説明された後、委員会の設立、事業計画案等が承認されました。

【問合せ先】教育委員会事務局

### ★「清流の国ぎふ」文化祭2024の概要

#### 1 大会の基本方針

- (1) 「清流の国ぎふ」の文化力を結集・発信
- (2) 次世代を見据えた文化芸術の創造
- (3) 文化芸術で人が輝く共生社会の実現
- (4) 国民文化の大交流の実現

#### 2 統一名称（「第39回国民文化祭」と

「第24回全国障害者芸術・文化祭」を合わせた名称）  
「清流の国ぎふ」文化祭2024（にせんにじゅうよん）

#### 3 キャッチフレーズ

ともに・つなぐ・みらいへ ～ 清流文化の創造 ～

#### 4 主催者

岐阜県、文化庁、厚生労働省 ほか

#### 5 会期

2024(令和6)年10月14日(月曜日・祝日)  
～11月24日(日曜日)42日間

#### 6 マスコットキャラクター

ミナモ（「清流の国ぎふ」マスコットキャラクター）



会議開催の様子



委嘱状交付

### 国民文化祭とは

観光、まちづくり、国際交流、福祉、教育などの各分野の施策と連携しつつ、地域の文化資源等の特色を生かした文化の祭典です。平成29年度からは、障害の有無にかかわらず国民の参加や鑑賞機会の充実を図るため、「全国障害者芸術・文化祭」と一体的に開催されています。

## 消防署だより

### 白川地域

#### 救急医療勉強会

六月二十六日(月)に白川村役場にて白川診療所の元田医師と白川村役場職員との合同勉強会を開催しました。診療所医師への連絡体制の確認や情報の共有などを行いました。  
今回の勉強会を通して、白川村の医療体制を更に充実させ、村民の皆様や観光客が病气や怪我になった場合に、最善の医療が提供できるように努めてまいります。



救急医療勉強会の様子

#### 水の事故・山の事故に注意

夏は海や川、山など、アウトドアでのレジャーを楽しむ機会が増える季節です。自然に触れて楽しむ半面、自然ならではの危険もあります。

##### ○水の事故と防止

- ・水難の死亡・行方不明の場所は、  
1位：海 2位：河川 3位：用水路  
となっております。
- ・水難の死亡・行方不明の原因は、  
1位：魚とり・釣り 2位：通行時の不注意 3位：水遊び  
となっております。
- ・水の事故を防ぐための注意点は、  
① 遊泳するときは、管理された場所を利用する。
- ② ライフジャケットの着装をする。
- ③ お酒を飲んだときは泳がない。
- ④ 事前に天気予報を確認する。
- ⑤ 子供から目を離さない。

##### ○山の事故防止

- ・山の事故の注意点としては、  
① 知識・体力・経験に見合った山選びをする。
  - ② 登山計画の作成と提出をする。
  - ③ 冷静な状況判断と、慎重な行動をする。
- 豪雨・台風などのときは、くれぐれも注意をお願いします。  
以上のことを守り、夏の行楽シーズンを楽しみましょう。

令和五年度 全国統一防火標語

『火を消して 不安を消して  
つなぐ未来』

🔥 火事・救急・救助は119番へ!! 🔥

「問合せ先」白川出張所 ☎六二〇九九  
火災0件 救急12件 救助0件

# 後期高齢者医療制度についてのお知らせ

保険証（被保険者証）を更新します（保険証は1人に1枚交付されます）

## 《7月31日まで・薄い青色》

被保険者番号	〇〇〇〇〇〇〇〇
氏名	広域 太郎
一部負担金の割合	〇割
有効期限	5年7月31日

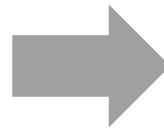
後期高齢者医療被保険者証	有効期限
被保険者番号〇〇〇〇〇〇〇〇	令和5年7月31日
住所	岐阜市柳津町宮東1丁目1番地
氏名	広域 太郎
性別	男
生年月日	昭和〇〇年〇〇月〇〇日
資格取得年月日	平成〇〇年〇〇月〇〇日
発効期日	令和〇〇年〇〇月〇〇日
交付年月日	令和〇〇年〇〇月〇〇日
一部負担金の割合	〇割
保険者番号	〇〇〇〇〇〇〇〇
保険者名	岐阜県後期高齢者医療広域連合 <input type="checkbox"/>

## 《8月1日から・薄い赤色》

被保険者番号	〇〇〇〇〇〇〇〇
氏名	広域 太郎
一部負担金の割合	〇割
有効期限	令和6年7月31日

後期高齢者医療被保険者証	有効期限
被保険者番号〇〇〇〇〇〇〇〇	令和6年7月31日
住所	岐阜市柳津町宮東1丁目1番地
氏名	広域 太郎
性別	男
生年月日	昭和〇〇年〇〇月〇〇日
資格取得年月日	平成〇〇年〇〇月〇〇日
発効期日	令和〇〇年〇〇月〇〇日
交付年月日	令和〇〇年〇〇月〇〇日
一部負担金の割合	〇割
保険者番号	〇〇〇〇〇〇〇〇
保険者名	岐阜県後期高齢者医療広域連合 <input type="checkbox"/>



後期高齢者医療の保険証は白川村に住所を有する75歳以上の方と、一定の障がいがある65歳から74歳の方で広域連合の認定を受けた方に交付されます。現在の保険証の有効期限は令和5年7月31日ですので、8月1日からは7月中にお送りする新しい保険証をご使用ください。新しい保険証は薄い赤色に変わります。古い保険証を処分されるときは、住所や氏名が見えないよう裁断するなど、十分にご注意ください。

## ●令和5年度の保険料について

保険料は、被保険者全員が等しく負担する「均等割額」と被保険者の所得に応じて負担する「所得割額」の合計となります。令和5年度の保険料は、令和4年分の所得を基に個人単位で計算されます。

5月末までに岐阜県の後期高齢者医療の被保険者になられた方には、7月中旬に「後期高齢者医療保険料額決定通知書」をお送りします。保険料額や納付方法が記載されていますので、ご確認ください。

### 【保険料額について】

令和5年度の保険料額は、以下のア、イの合計額になります（ただし、66万円を上限とします）。

ア：均等割額（被保険者一人あたり46,023円）

イ：所得割額（※被保険者の所得×所得割率8.90%） ※総所得金額等－43万円（基礎控除額）

## ●保険料の軽減措置について

### ①保険料「均等割額」の軽減

保険料の均等割額は、世帯の所得によって下表のとおり軽減されます。

軽減割合	同じ世帯の被保険者と世帯主の令和4年中の総所得金額等*1の合計額
7割軽減	基礎控除額(43万円) + 10万円 × (年金・給与所得者等*2の数 - 1) 以下
5割軽減	基礎控除額(43万円) + 10万円 × (年金・給与所得者等*2の数 - 1) + 29万円 × (被保険者数) 以下
2割軽減	基礎控除額(43万円) + 10万円 × (年金・給与所得者等*2の数 - 1) + 53.5万円 × (被保険者数) 以下



- ※1 軽減の基準となる「10万円×（年金・給与所得者等の数－1）」は、世帯主と同一世帯の被保険者に給与所得者等が2人以上いる場合に計算します。
- ※2 一定の給与所得がある方（給与収入55万円超）または公的年金等に係る所得がある方（公的年金等の収入金額が、65歳以上で110万円を超える方または65歳未満で60万円を超える方）。

（注）均等割額軽減判定時の総所得金額等は、各収入から必要経費や控除額を差し引いた所得金額の合計額となります。ただし、譲渡所得は特別控除前の金額となるほか、事業専従者控除の適用はなく、専従者給与額は事業主の所得に合算されます。また、7割軽減判定時を除き、年金所得は年金収入から公的年金等控除額と特別控除15万円（65歳以上の方のみ適用）を差し引いた金額となります。なお、軽減判定日は、4月1日または資格を取得した日となります。

#### ②被用者保険※の被扶養者であった方の保険料「均等割額」の軽減

後期高齢者医療制度に加入する日の前日において、被用者保険の被扶養者であった方は、所得割額の負担がありません。均等割額は、制度に加入後2年経過するまでの間に限り、5割軽減となります。ただし、所得が低い方に対する軽減にも該当する方については、いずれか大きい軽減が適用されます。

※被用者保険とは…協会けんぽ、健康保険組合、船員保険及び共済組合の公的医療保険の総称。

国民健康保険や国民健康保険組合は含まれません。

## ●保険料の納め方について

保険料の納め方は、年金からお支払いいただく「特別徴収」と、口座振替や納付書でお支払いいただく「普通徴収」があります。

### ①年金からのお支払い「特別徴収」

年金の受給額が年額18万円以上の方で、介護保険と後期高齢者医療制度の保険料の合計額が年金受給額の2分の1を超えない場合は、年金からお支払いいただきます。なお、特別徴収の方は、口座振替（普通徴収）によるお支払いに変更できます。

### ②口座振替や納付書によるお支払い「普通徴収」

特別徴収の条件を満たさない方は、白川村から送付される納付書や、口座振替によって保険料をお支払いいただきます。

## ●普通徴収の方には口座振替登録をおすすめしています

保険料の支払いについては口座振替登録をおすすめしています。口座振替登録には以下のメリットがあります。

- ①毎月の支払期限までに金融機関に行って納付書で支払いをする必要がなくなります。
- ②保険料が登録口座から引き落とされるため保険料の支払い忘れがなくなります。
- ③年金から保険料を支払いしている方については、特別徴収が中止となった場合（保険料が増加し、年金から天引きできなくなった場合など）、口座振替に自動で切り替わるため保険料の支払い忘れがなくなります。

お手続き方法などにつきましては、村民課にお問い合わせください。

## ●保険料の納付が難しいとき

村民課では保険料の納付に関する相談を受付しています。失業や災害などで納付が困難な場合はお早めにご相談ください。十分な収入・資産などがあるにもかかわらず保険料を納めない場合には、法律の定めにより滞納処分が行われることがあります。

## ●確定申告期限後に申告された方へ

確定申告期限後に申告等をされた方は、新年度の自己負担割合や保険料額の決定に間に合わない可能性があります。この場合、当初は確定申告期限までの情報等に基づく保険証や保険料額の決定通知書をお送りし、後日、申告等内容をふまえた再判定を行い、変更があった場合は、保険証や決定通知書を送り直します。この場合、特別徴収（年金からの天引）であった方が、普通徴収（納付書納付や口座納付）に切り替わることがあります。

## ●医療費の窓口負担が2割負担の方の配慮措置について

令和4年10月1日から令和7年9月30日までは、2割負担の施行による負担増額が1か月最大3,000円までに抑えられます（外来医療のみで入院の医療費は対象外）。

配慮措置が適用される場合は、高額療養費として登録されている口座に払い戻します。

村からのお知らせのほか、国や県などの情報を紹介します

### 納期を守って明るい村づくり

- ◆固定資産税(第2期分)
  - ◆国民健康保険料(第4期分)
  - ◆後期高齢者医療保険料(第1期分)
  - ◆介護保険料(第4期分) ◆保育料(7月分)
  - ◆水道料(6・7月分) ◆下水道料(6・7月分)
- 納期限は7月25日(火)です**



### 長距離運転には 休憩をはさみましょう

もうすぐ夏休み、レジャーなどお出かけシーズンです。長時間の運転は、ドライバーの集中力を低下させ、ちょっとしたきっかけで大きな事故につながることもあります。1～2時間置きに休憩を入れて、体をリフレッシュすることを心がけましょう。

## お巡りさんからのお知らせ

### 令和5年度警察官AII・B 採用試験実施予定について

- 受付期間  
令和5年6月30日(金)～8月4日(金)
- 受験資格
  - 警察官AII(昭和63年4月2日以降生まれの人で大学を卒業(見込みを含む。)した人)
  - 警察官B(昭和63年4月2日生～平成18年4月1日生まれの人で大学を卒業(見込みを含む。)以外の人)
- 第1次試験  
令和5年9月17日(日)
- 第2次試験  
令和5年10月下旬から11月上旬
- 合格発表  
令和5年12月上旬



高山警察署  
ホームページ



※詳しくは、岐阜県警察公式ホームページをご覧ください。  
鳩ヶ谷駐在所・平瀬駐在所若しくは高山警察署へご連絡下さい。

〈問い合わせ先〉鳩ヶ谷駐在所 TEL 6-1004 平瀬駐在所 TEL 5-2261

### 令和5年度 入札結果公表 6月分

(6月20日執行分)		
中島グラウンドナイター照明改修工事	落札 沢田建設(株)	3,020,000円
沿道修景整備(除草)管理委託業務	落札 飛騨高山森林組合	3,000,000円
白山国立公園管理業務委託	落札 山水設備工業(有)	860,000円
農業機械運搬用トラック購入	落札 新興自動車(株)白川営業所	8,176,890円
(6月26日執行分)		
旧白川小学校解体工事 設計監理業務委託	落札 (有)野中建築設計事務所	2,800,000円
白川児童公園遊具購入	落札 (株)ジャクエツ多治見支店	3,500,000円

## CALENDAR

主な行事予定

7月

日	曜	事 項
19	水	食育の日・消費生活相談会
20	木	1学期終業式(学園)
21	金	リサイクルハウス受入日
22	土	
23	日	リサイクルハウス受入日
24	月	
25	火	村税等納期限
26	水	
27	木	
28	金	リサイクルハウス受入日
29	土	
30	日	
31	月	

8月

日	曜	事 項
1	火	
2	水	
3	木	
4	金	リサイクルハウス受入日
5	土	
6	日	
7	月	
8	火	
9	水	
10	木	区長文書発送・リサイクルハウス受入日
11	金	山の日
12	土	
13	日	
14	月	二十歳を祝う会
15	火	
16	水	消費生活相談会
17	木	
18	金	リサイクルハウス受入日



### 県職業訓練「介護員養成科」受講生募集！

介護職は、幅広い年代の人が活躍でき、人と人が支え合える魅力的な仕事です。この訓練は、介護分野での早期再就職を目指して、知識・技能の習得と、職業人に必要なコミュニケーションスキル、パソコン操作も併せて身に付けられ初心者にも安心です。再就職にも有利な資格を取得し、介護福祉業界でキャリアアップを目指しましょう。

#### ▼対象

県内の離職者等  
(年齢制限なし・選考会があります)

#### ▼日時

令和5年9月22日(金)～  
令和5年12月21日(木)の平日  
(休日:土日祝日・その他)  
午前9時～午後4時40分

#### ▼場所

ラーニングスクールエニウェイ  
(高山市岡本町3-206)

#### ▼受講料

無料  
(別途教材費8,140円税込、  
保険料3,100円必須、  
駐車場利用者 月1,000円)

#### ▼「介護職員初任者研修修了」資格

#### 取得可能

※雇用保険受給資格をお持ちの方は、訓練期間中に雇用保険の失業給付(基本手当、受講手当、通所手当)を受けることができます。

#### ▼申込

8月31日(木)迄にハローワーク高山へ。(電話0577-32-1144)

#### ▼問い合わせ

(株)エニウェイ  
(電話0577-37-7636)



### 屋外広告物講習会の開催について

#### ▼実施日

令和5年9月22日(金)

#### ▼会場

岐阜市生涯学習センター  
(ハートフルスクエアG)  
2階大研修室  
(岐阜市橋本町1-10-23)

#### ▼時間

受付開始: 9:00～  
講習: 9:30～17:00(予定)

#### ▼対象

屋外広告物の表示及び掲出物件の設置に関する業務に従事する者又は従事しようとする者、屋外広告物を表示又

は掲出しようとする者

#### ▼申込方法

受講申込書を下記の受付場所へ郵送又は持参

・岐阜県広告美術業協同組合  
(〒500-8154 岐阜市木ノ下町5-21-1)  
・岐阜県都市建築部都市政策課  
(〒500-8570 岐阜市藪田南2-1-1)

※受講申込書は、岐阜県都市政策課のホームページ又は、岐阜県広告美術業協同組合の窓口で入手できます。

#### ▼受付期間

令和5年8月1日(火)～ 31日(木)  
【当日消印有効】

#### ▼受講定員

99名程度  
(先着順、定員になり次第締切)

#### ▼受講料

3,000円  
(講習課程の一部免除者は1,800円)

#### ▼使用テキスト

配布テキスト及び「屋外広告の知識」(第4、5次改訂版)  
※「屋外広告の知識」(第4、5次改訂版)は当日購入可能。(希望者)

#### ▼問合せ先

岐阜県広告美術業協同組合  
TEL 058-245-4472  
岐阜県都市建築部都市政策課  
TEL 058-272-8648

## 急募!! 合掌財団スタッフ

スタッフの募集内容は次のとおりです

### ①清掃業務員(パート) 1名

せせらぎ公園駐車場等の公衆トイレの施設清掃  
9:00-17:00(勤務日など応相談)  
60歳以下の健康な女性 雇用期間は2か月ごとに更新  
7,875円/実働7時間 交通費支給  
採用次第、募集締め切り

世界遺産を維持していくために  
あなたの力を貸してください  
いっしょに働けるおもてなしの同志大募集!  
詳しくはお気軽に右記までお問合せください

### ②駐車場運用/水田耕作等業務員(嘱託職員) 2名

せせらぎ公園等駐車場の運用管理、荻町地区の水田耕作等  
8:00-17:00(週休2日)※時間外勤務手当あり  
60歳以下の健康な方 建設機械資格取得者歓迎  
雇用期間は6か月ごとに更新  
9,500円/日(実働8時間) 交通費支給 社会保険あり  
7月末まで募集予定 (R5.10採用予定)

申込・  
問合せ先

(一財)世界遺産白川郷 合掌造り保存財団 担当:山田  
〒501-5627 白川村荻町2495-3  
電話:05769-6-3111 FAX:05769-6-3113  
Email:gassyozaidan@shirakawa-go.org

## 白川村社会福祉協議会からのお知らせ

### ■6月の社会福祉協議会活動報告

○要支援利用者 アセスメント調査 1件  
モニタリング 14件  
請求 14件  
会議出席 4件  
○要介護認定事務調査 新規 2件  
更新 1件  
区分変更 1件

○70歳以上ひとり暮らし世帯  
『まめなかな訪問』 48件  
『お弁当配付』 43件  
○80歳以上二人暮らし世帯訪問 23件  
○ふれあい・いきいきサロン開催 6地区  
○生活支援世帯訪問 2件  
○住民生活相談 5件

[問合せ先] 白川村社会福祉協議会 ☎6-1311

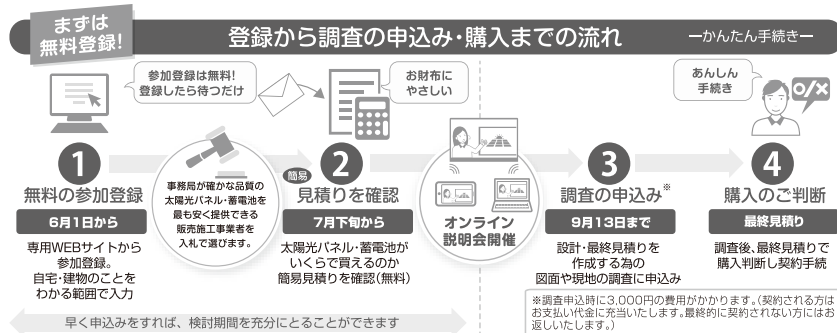
# 岐阜県広報 岐阜県からのお知らせ

点字版・音声版をご希望の方は、県庁広報課へご連絡ください  
音声版には、CD（デザイナー編集）での提供と音声用のテキストデータの配信もあります

## 今月のピックアップ情報

### 太陽光発電設備等共同購入キャンペーン「みんなのおうちに太陽光」参加者募集！

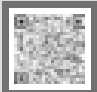
9月13日（水）まで、県と協定を締結したアイチューザー（株）が、太陽光パネルや蓄電池の共同購入キャンペーンの参加者を募集します。



- ※一連の業務については、県協定締結事業者が責任を持って実施します。  
※ご購入の判断に当たっては、様々なリスクに備えられるリフォーム瑕疵保険の加入をご紹介します。
- 申込方法、申込先／特設ウェブサイトから  
岐阜 みんなのおうちに太陽光
  - 参加登録期間／6月1日（木）～9月13日（水）
  - 問／岐阜 みんなのおうちに太陽光事務局（県協定締結事業者：アイチューザー（株））  
☎0120（752）300 ※受付時間10:00～18:00（土・祝日を除く）

### 「ぎふ省エネ家電購入応援キャンペーン」のお知らせ

岐阜県にお住まいの方を対象に、省エネ性能の高い電気冷蔵庫・電気冷凍庫・エアコンの購入費用を補助します。

詳しい内容は  こちらから

- 問／県脱炭素社会推進課  
☎058（272）8405

## 情報ボックス

県広報は県公式ウェブサイト、広報紙ポータルサイト「マイ広報紙」・「岐阜イーブックス」、広報紙アプリ「マチイロ」でも公開中！  
※掲載している二次元コードは、スマートフォンの機種やアプリなどによって、読み込めない場合があります

### ぎふ・富山交流バスツアー参加者を募集します


7月5日の「富山・岐阜交流の日」にちなんで富山県の魅力に触れる日帰りバスツアーです。

- とき／8月18日（金）※定員40人（抽選）
- 料金／大人3,200円、高校生3,000円、中学生2,800円、小学生2,700円
- 申込方法／電話、メール、FAX等
- 申込期限／7月21日（金）必着
- 申込先／（株）ポルテ ☎0574（26）4123
- 問／県地域振興課 ☎058（272）8197

### 「GIAHS貼の日」イベントを開催します

「清流長良川の鮎」が世界農業遺産に認定されたことを記念し、毎年7月の第4日曜日を「GIAHS貼の日」として開催します。

- とき／7月23日（日）10:00～16:00
- ところ／清流長良川あゆパーク（郡上市白鳥町長滝420-10）ほか
- 料金／無料（一部イベントは有料）
- 問／県里川振興課 ☎058（272）8455




### 川での水難事故が多発！ライフジャケット絶対着用！

川で遊ぶ場合は下記に注意して、無謀な行為は慎み、自分の命は自分で守りましょう。また、バーベキューのごみは持ち帰りましょう。

- ・ライフジャケットを必ず着用する
- ・岩や橋から飛び込まない
- ・川を泳いで渡らない
- ・護岸ブロックなど人工構造物には近づかない

※詳細は河川課ウェブサイトにて

- 問／県河川課 ☎058（272）8603



### 岐阜県博物館にて特別展開催「岐阜の祭り みんなのこころ粹」

県内の様々な地域における祭りを紹介する特別展です。

- とき／7月7日（金）～9月3日（日）
- 料金／一般600円、大学生300円、高校生以下無料
- 問／岐阜県博物館 ☎0575（28）3111


### サマージャンボ宝くじの購入は県内です！

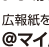
みなさんに県内で購入していただいた宝くじの販売額のうち、約40%が県の収入となり、市町村振興や少子高齢化対策など、身近なところで役立てられています。宝くじはぜひ県内の売り場か宝くじ公式サイトでご購入ください。


- 発売期間／7月4日（火）～8月4日（金）
- 問／県財政課 ☎058（272）1130


【お知らせ】…… 新型コロナウイルス感染症の拡大防止のため、イベント等は中止または変更になる場合があります。  
この情報は令和5年5月31日現在のものです。

県庁広報課 ☎058（272）1111（代） FAX058（278）2506

スマホやタブレットで >>>  広報紙が読める

広報紙をPC・スマホで  @マイ広報紙

電子書籍ポータルサイト  @岐阜イーブックス

マチを好きになるアプリ  @マチイロ



南部地域活性化企業連携事業

# 夏のヘリクルージングのお知らせ

祝! 20歳を祝う会対象者  
特別企画有り!

【日 程】 2023年8月11日(金・祝)~8月13日(日)

【時 間】 9:00~16:00(15:30受付終了)

【ヘリ離発着場】 旧白弓スキー場

【遊覧コース案内】 6分 エコノミー 御母衣ダム周遊体験コース  
12分 スタンダード 御母衣ダム・白水の滝絶景コース

【チャーター】 例) 24分 スペシャル 白山周遊特別コース

今年『二十歳を祝う会』の対象となる方限定特別企画を行います!

8月11日~13日(3日間) 今年『二十歳を祝う会』の対象となる方限定で通常料金の50%割引をさせていただきます!

【例① 対象者2名で搭乗】 12分コース(2名様50%OFF)

-50,000円 ⇒ 25,000円 (1名様当り12,500円)

【例② 対象者1名、両親2名で搭乗】 6分コース(1名50%OFF、2名村民割引20%OFF)

-33,000円 ⇒ 23,100円 (対象者5,500円 + 両親17,600円)

白川村民の皆様は通常料金の**20%OFF**で体験して頂けます。

【料 金】

人 数	コース	村民特別料金(税込)
2名様	6分	-26,000円 → 20,800円 (1名様当り10,400円)
	12分	-50,000円 → 40,000円 (1名様当り20,000円)
3名様	6分	-33,000円 → 26,400円 (1名様当り8,800円)
	12分	-60,000円 → 48,000円 (1名様当り16,000円)

【チャーター】 1~3名様 例) 24分 100,000円 → 80,000円

※ヘリコプターはパイロットを含め4人乗りになります。

※5歳以下のお子様は無料(膝抱っこされる場合、お子様の座席料金は頂きません)

※お支払方法は 現金・クレジットカード・電子マネー いずれもご利用になれます。



【注意事項】

- ・予約状況によっては、ご希望の体験時間にご予約できない場合があります。
- ・機体故障や天候不良の場合は中止、或いはコース変更になる場合があります。

【ご予約・お問い合わせ先】

090-6517-3304

(一般社団法人S.I.Net会)

予約フォームは  
こちら



あなたからの情報をお待ちしています。  
TEL 6-1311

## カメラさんぽ topics



### 白山白川郷ホワイトロード開通!!



6月9日(金) 午前9時から白山白川郷ホワイトロード安全祈願祭及び開通式が行われました。昨年8月に石川県側の豪雨災害によって道路が損壊しておりましたが、現在は仮復旧が完了しており、石川県白山市から白川村間の通り抜けが可能となりました。「白川郷展望台」「ふくべの大滝」など、見どころ満載ですので一度見に行かれてはいかがでしょうか。



### 雪おくりまつり開催!!

6月18日(日)にホワイトロードの開通を祝うお祭りである、「雪おくりまつり」が三方岩駐車場にて行われました。会場には合掌造りの雪像や滑り台が作られたほか、地元の特産品の販売も行われ、多くの観光客で賑わいました。

## 三輪酒造様からご寄付をいただきました



6月14日(水) 株式会社三輪酒造代表取締役社長の三輪研二様が役場にお越しいただき、世界遺産白川郷合掌造り集落の保全のために寄付金をいただきました。

同社は平成3年から世界遺産白川郷合掌造り集落保存基金へのご寄付を頂いております。長年にわたって世界遺産合掌造り集落の保全・継承の取り組みにご協力を頂いており、成原村長より感謝を伝えました。

## みんなのスポーツ

### 白川村シニアクラブ 第14回GG大会

場所：平瀬けやき公園



6月10日(土)、白川村シニアクラブの第14回グラウンドゴルフ大会が、平瀬けやき公園で開催されました。当日は26名の方が参加し、小坂敏子さんが見事優勝されました。

グラウンドゴルフを日常的に行うことにより、運動器や心の健康が維持され、健康寿命の延伸につながることを期待されます。

シニアクラブの皆さん、是非グラウンドゴルフを始めてみませんか。第15回大会は旧白川小学校グラウンドにおいて、10月開催を予定しています。

優勝	小坂 敏子	ホールインワン
2位	山下千代美	2回 小坂 敏子
3位	谷口 早苗	2回 谷口 早苗
4位	高島 外成	1回 田口 清隆
5位	梨谷 信夫	1回 神田 吉治
6位	田口 清隆	1回 山下千代美
	(敬称略)	1回 高島 外成
		1回 小坂 瀧

## むらの人口

男 736人 (- 1)  
女 759人 (+ 1)  
計 1,495人 (± 0)  
世帯数 594世帯 (+ 1)  
高齢化率 33.11%  
7月1日現在、( )内は前月比

6月25日 中田 秋子 (荻町) 81歳  
5月29日 山田 豊泰 (平瀬) 77歳  
5月31日 白木 邦彦 (飯島) 76歳

## おくやみ申し上げます



誕生おめでとう  
かすみのお  
春見 希空くん (鳩谷) 5月29日 拓哉・貴三香

戸籍の  
まど

応援してください!ふるさと納税 村外のご親戚やご友人に、白川村への「ふるさと納税」をお勧めください。

